



Team VVM
Karen Blixens Boulevard 7, 8220 Brabrand

Aarhus Kommune
Teknik og Miljø
Vejanlæg og Bydesign
Carsten Thomsen thca@aarhus.dk

26. januar 2022
Side 1 af 12

Afgørelse om etablering af jordvold ved Kølsmosevej syd for Giber Ringvej ikke er omfattet af krav om miljøvurdering og tilladelse efter miljøvurderingsloven

Rambøll har d. 13. december 2021 på vegne af Aarhus Kommune – Mobilitet, Anlæg og Drift (MAD) søgt om, at etablere en jordvold på matr. 11e, 4a, 5a og 7000b Ingerslev By, Tiset syd for den kommende Giber Ringvej (Beder Bering Vej) ved Kølsmosevej.

Jordvolden opbygges af ren landbrugsjord fra vejtracéet og skærmer visuelt for vejanlægget for den nærliggende ejendom "Overballe", Ingerslevvej 72, 8361 Hasselager og vil desuden virke som en barriere mellem vej og bebyggelse. Volden afsluttes med muld, så den efter påfyldning kan anvendes som landbrugsjord. Volden skaber en naturlig bakke foran vejen, der herefter kommer til at virke mindre dominerende i landskabet set fra syd.



Figur 1 oversigtskort med markering af projektområde.

Beskrivelse af projektet

Volden er omkring 350 m lang, og placeres umiddelbart syd for Giber Ringvej. Den etableres med meget flade skråninger, på mindst anlæg 10, så der efterfølgende fortsat kan drives landbrug. Det er endnu usikkert præcis hvor meget jord, der bliver påfyldt. Derfor er der med ansøgningen indsendt to

TEKNIK OG MILJØ
Plan, Byggeri og Miljø
Aarhus Kommune

Team VVM
Karen Blixens Boulevard 7
8220 Brabrand

Direkte telefon: 29208698

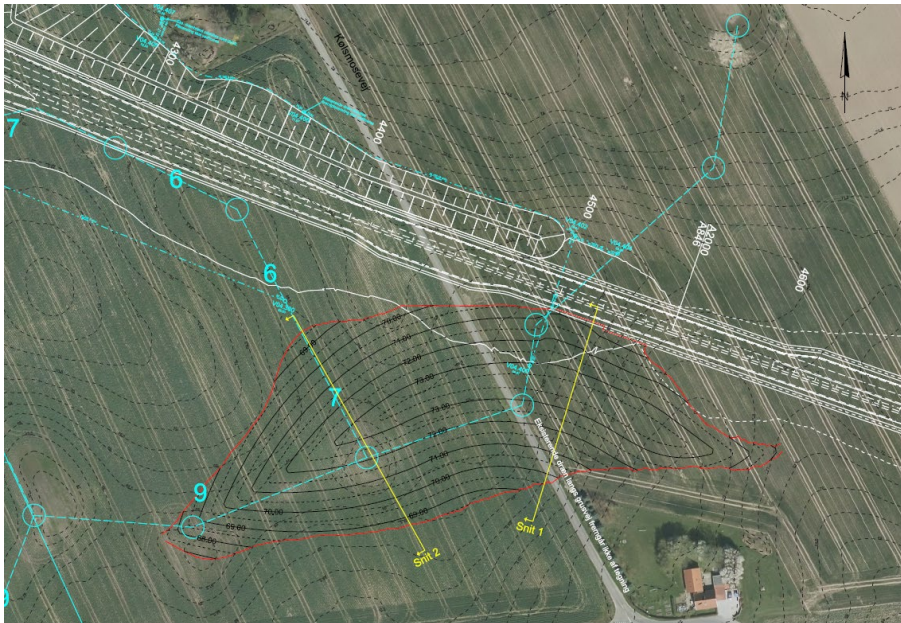
Direkte e-mail:
hkj@aarhus.dk

Sag: 21/115470
Sagsbehandler:
Hanne Kaagaard Jensen



scenarier. Volden dækker 17.200 m², og bliver på det højeste sted seks meter høj. Samlet set tilkøres maksimalt 41.600 m³.

26. januar 2022
Side 2 af 12



Figur 2 Jordvoldens udstrækning og placering af dræn (max scenarie). Minimumssceneriet fremgår af det medsendte materiale.

Miljøvurderingsloven

Aarhus Kommune – Plan, Byggeri og Miljø (PBM) vurderer, at det ansøgte projekt om etablering af en jordvold er omfattet af følgende punkter i miljøvurderingslovens¹ bilag 2:

- 11. Andre Projekter b) ”Anlæg til bortskaffelse af affald (projekter som ikke er omfattet af bilag 1)” samt
- 13. a) ”Ændringer eller udvidelser af projektet i bilag 1 eller nærværende bilag, som allerede er godkendt, er udført eller er ved at blive udført, når de kan have væsentlige skadelige indvirkninger på miljøet (ændring eller udvidelse, som ikke er omfattet af bilag 1)”

Det begrundes i, at jordvolden ifølge det oplyste skal etableres i forbindelse med anlæggelse af Giber Ringvej, og ligger inden for det område, der er eksproprieret til vejprojektet. Aarhus Kommune – PBM lægger derfor til grund, at der er tale om en integreret del af vejprojektet, men da der i projektet ikke er medsendt dokumentation for ej heller lagt vægt på at jordvolden har en støjdæmpende effekt anses projektet primært som et anlæg til bortskaffelse af affald, hvor projektområdet efterfølgende igen kan indgå i landbrugsmæssig drift.

¹ Lovbekendtgørelse nr. 1976 af 27/10/2021 om miljøvurdering af planer og programmer og af konkrete projekter (VVM)



Aarhus Kommune – PBM meddelte den 12. oktober 2018 VVM-tilladelse til at etablere Giber Ringvej med en linjeføring A, som beskrevet i "VVM-redegørelse for Bering-Beder vejen"². Så vidt vides, indgik etablering af den aktuelle jordvold ikke som en del af VVM-redegørelsen ej heller VVM-tilladelsens vilkår 7, som omhandler ekstra støjafskærmning.

26. januar 2022
Side 3 af 12

Det er på den baggrund Aarhus Kommune – PBM's opfattelse, at den ansøgte jordvold ikke er miljøvurderet som en del af vejprojektet, men må betragtes som en ændring eller udvidelse af projektet herunder et særskilt projekt, som omfatter deponering af jordaffald.

Aarhus Kommune – PBM skal som kompetent myndighed i henhold til miljøvurderingslovens § 17, stk. 1, vurdere, om det ansøgte projekt er omfattet om krav om miljøvurdering og tilladelse.

I nærværende afgørelse, hvor bygherre er en intern afdeling i Aarhus Kommune, er myndighedsinhabiliteten håndteret ved at myndigheden og bygherren er organiseret i to sideordnede Områder i Teknik og Miljø.

Afgørelse

Aarhus Kommune – PBM finder, at det ansøgte projekt **ikke** er omfattet af krav om miljøvurdering og tilladelse jf. miljøvurderingslovens § 21. Projektet kan således gennemføres uden udarbejdelse af en miljøkonsekvensrapport og uden kommunens tilladelse efter miljøvurderingsloven, jf. lovens § 15.

Aarhus Kommunes – PBM's vurdering er foretaget på baggrund af ansøgers oplysninger i det indsendte ansøgningssskema samt ansøgers supplerende oplysninger om projektet.

Afgørelsen om, at projektet ikke skal miljøkonsekvensvurderes, begrundes med, at projektet efter en vurdering af kriterierne i lovens bilag 6 ikke antages at kunne påvirke miljøet væsentligt, herunder ikke i væsentligt omfang at kunne medføre forurening, støjgener, eller påvirke landskabelige, kulturhistoriske og naturmæssige værdier.

Aarhus Kommune – PBM har lagt særlig vægt på, at projektet:

- Anlægges inden for en kort periode, hvorefter projektområdet igen indgår i landbrugsmæssig omdrift,
- Har en begrænset størrelse og karakter og dermed kun en lokal indvirkning på landskabet, og ikke skader nærmeste Natura 2000-område: nr. 233 Brabrand Sø med omgivelser samt de nærmeste §3-områder og her til knyttede bilag IV-arter.

² VVM-tilladelse [Microsoft Word - 13-011760-1053 VVM-tilladelse Bering-Beder Vejen 7784049_1_0.DOCX \(aarhus.dk\)](#)



- Ikke forhindrer opfyldelse af vandområdeplanerens målsætning om god økologisk tilstand for grundvand.

26. januar 2022
Side 4 af 12

Aarhus Kommune – PBM's uddybende bemærkninger til vurderingen fremgår af efterfølgende screeningsnotat.

Afgørelsen bortfalder, hvis den ikke er udnyttet, inden tre år efter den er meddelt, eller ikke har været udnyttet i tre på hinanden følgende år, jf. miljøvurderingslovens § 39.

Høring af berørte myndigheder og parter

Aarhus Kommune - PBM har i forbindelse med den aktuelle sag udpeget og hørt berørte myndigheder og parter, jf. lovens § 35, stk. 1, nr. 1:

- Moesgård Museum

Der er endvidere foretaget høring af følgende parter, der efter kommunens vurdering kan have en væsentlig, individuel interesse i sagens udfald:

- Ingerslevvej 72
- Ingerslevvej 74

Der er vurderet partstatus, da ejendommenes boliger grænser op til projektarealet.

Aarhus Kommune, PBM har ikke modtaget bemærkninger.

Anden lovgivning mv.

Aarhus Kommune – PBM gør opmærksom på, at der med afgørelsen om, at der ikke er krav om miljøvurdering og tilladelse efter miljøvurderingsloven, ikke er taget stilling til evt. andre nødvendige tilladelser, som eksempelvis tilladelse efter planloven, jordforureningsloven og miljøbeskyttelsesloven.

Klagevejledning

Denne afgørelse kan, for så vidt angår retlige spørgsmål, påklages til Miljø- og Fødevarerklagenævnet af enhver med retlig interesse i sagens udfald samt af landsdækkende foreninger og organisationer, der repræsenterer mindst 100 medlemmer og har beskyttelsen af natur og miljø eller varetagelsen af væsentlige brugerinteresser inden for arealanvendelse som hovedformål. Afgørelsen kan desuden påklages af Miljøministeren.

Hvis du ønsker at klage, skal du indsende din klage via Klageportalen. Disse link fører dig til klageportalen: www.naevneneshus.dk, www.borger.dk og www.virk.dk. Du logger ind med NEM-ID. En klage er indgivet, når den er tilgængelig for myndigheden i Klageportalen.



Klagen skal være modtaget af Aarhus Kommune via klageportalen inden 4 uger efter, at du har modtaget afgørelsen. Er afgørelsen offentligt bekendtgjort, regnes klagefristen fra annoncens dato.

26. januar 2022
Side 5 af 12

Det er en betingelse for nævnets behandling af klagen, at der indbetales et gebyr som fremgår af klagenævnets hjemmeside www.naevneneshus.dk

Miljø og Fødevareklagenævnet skal som udgangspunkt afvise en klage, der kommer uden om Klageportalen, hvis der ikke er særlige grunde til det. Hvis du ønsker at blive fritaget for at bruge Klageportalen, skal du sende en begrundet anmodning til Aarhus Kommune, Teknik og Miljø, Karen Blixens Boulevard 7, 8220 Brabrand, mail: pbm@mtm.aarhus.dk, der herefter videresender anmodningen til Miljø og Fødevareklagenævnet, som træffer afgørelse om, hvorvidt din anmodning kan imødekommes.

Hvis et spørgsmål ønskes prøvet ved domstolene, skal sag anlægges inden 6 måneder efter, at du modtager dette brev. For afgørelser, der er offentligt bekendtgjort, regnes fristen fra annoncens dato.

Klagen har ikke opsættende virkning, men udnyttelsen af afgørelsen sker på eget ansvar.

Miljø og Fødevareklagenævnet kan tillægge klagen opsættende virkning, herunder kræve igangsat arbejde standset og ændre afgørelsen.

Afgørelsen bliver annonceret på Aarhus Kommunes hjemmeside www.aarhus.dk/annoncer.

Med venlig hilsen

Hanne Kaagaard Jensen
VVM-sagsbehandler

Dette brev er sendt i kopi til:

- Ansøgers rådgiver: Rambøll, Katrine Lunding Villadsen ksv@ramboll.dk
- Aarhus Kommune, Fagkontorer: Jord@mtm.aarhus.dk, byggesag@mtm.aarhus.dk, grundvandsbeskyttelse@mtm.aarhus.dk,



Screeningsnotat

26. januar 2022

Side 6 af 12

I dette notat redegøres for Aarhus Kommune – PBM's vurdering af, hvorvidt projektet er omfattet af krav om miljøvurdering og tilladelse. Vurderingen er foretaget på baggrund af ansøgers oplysninger i det indsendte ansøgnings-skema samt supplerende oplysninger om projektet.

Vurderingen er foretaget med udgangspunkt i lovens bilag 6 (Kriterier til bestemmelse af, hvorvidt projekter omfattet af lovens bilag 2 skal underkastes en miljøkonsekvensvurdering).

Oplysninger og bemærkninger

Kriterierne i miljøvurderingslovens bilag 6 omfatter følgende punkter:

1. Projektets karakteristika
2. Projektets placering
3. Arten af og kendetegn ved den potentielle indvirkning på miljøet

I nedenstående skemaer refereres til ansøgers oplysninger om det ansøgte projekt, som det er beskrevet i ansøgningsmaterialet samt i eventuelt yderligere materiale fra ansøger. Skemaerne indeholder herudover Aarhus Kommunes bemærkninger til de enkelte screeningskriterier.

1. Projektets karakteristika, jf. bilag 6, punkt 1		
Kriterier/emner	Ansøgers oplysninger	Aarhus Kommunes evt. bemærkninger
Hele projektets dimensioner og udformning	Se ansøgers oplysninger i ansøgnings-skemaet, herunder pkt. 1, 2, 3 og 5	Projektet anlægges som konsekvens af anlægsarbejde til Giber Ringvej.
Kumulation med andre eksisterende og/eller godkendte projekter	Se ansøgers oplysninger i ansøgnings-skemaet, herunder pkt. 40	I anlægsfasen vil der være en samtidig påvirkning fra kørsel og anlægsarbejde til dette projekt sideløbende med det anlægsarbejde der sker i nærområdet på vejprojektet.
Brugen af naturressourcer, særlig jordarealer, jordbund, vand og biodiversitet	Se ansøgers oplysninger i ansøgnings-skemaet, herunder pkt. 2-5 og 7	Projektområdet skal fortsat anvendes som landbrugsareal og muligheden for brugen af naturressourcer vil ikke blive ændret.
Affaldsproduktion	Se ansøgers oplysninger i	Ingen bemærkninger



26. januar 2022
Side 7 af 12

	ansøgningskemaet, herunder pkt. 6	
Forurening og gener	Se ansøgers oplysninger i ansøgningskemaet, herunder pkt. 8-22, 35, 37 og 40	Da jordvolden opbygges af landbrugsjord og ligger udenfor sårbart grundvandsområde, vurderes projektet ikke at kunne give anledning til væsentlig forurening.
Risikoen for større ulykker og/eller katastrofer, som er relevante for det pågældende projekt, herunder sådanne som forårsages af klimaændringer, i overensstemmelse med videnskabelig viden	Se ansøgers oplysninger i ansøgningskemaet, herunder pkt. 23, 38 og 39	Projektet ligger inden for et mindre område, hvor der er risiko for oversvømmelse ved skybrud. Jordvolden vil fortrænge den vandopstuvning, som i dag er mulig indenfor den nuværende lavning, men projektet vurderes ikke at give anledning til risiko for væsentlige oversvømmelser, som kan medføre større ulykker uden for projektområdet.
Risikoen for menneskers sundhed (f.eks. som følge af vand- eller luftforurening)		Projektet vurderes ikke at medføre risiko for menneskers sundhed.

2. Projektets placering, jf. bilag 6, punkt 2

Kriterier/emner	Ansøgers oplysninger	Aarhus Kommunes evt. bemærkninger
Den eksisterende og godkendte arealanvendelse	Se ansøgers oplysninger i ansøgningskemaet, herunder pkt. 24, 25 og 26	Projektet ligger i landzone og er ikke omfattet af lokalplan. Arealanvendelsen vil fortsat være landbrugsmæssig drift.
Naturressourcernes (herunder jordbund, jordarealer, vand og biodiversitet) relative rigdom, forekomst, kvalitet og regenereringskapacitet i	Se ansøgers oplysninger i ansøgningskemaet, herunder pkt. 27 og 36	Projektet ligger inden for et område med særlige drikkevandsinteresser (OSD) og indvindingsopland til Harlev Framlev VF, Tåstrup VV, Åboværket, Stavtrupværket, Stavtrup VV, Hasselager-Kolt VV og Ormslev VV,



26. januar 2022
Side 8 af 12

området og dettes undergrund		men uden for område med sårbar grundvandsinteresse.
Det naturlige miljøes bæreevne med særlig opmærksomhed på følgende områder:		
i) vådområder, områder langs bredder, flodmundinger	Se ansøgers oplysninger i ansøgnings-skemaet, herunder pkt. 35	Ikke relevant da nærmeste vandløb, Giber Å, ligger ca. 1 km fra projektet.
ii) kystområder og havmiljøet	Se ansøgers oplysninger i ansøgnings-skemaet, herunder pkt. 28 og 35	Projektet ligger ikke i kystnærhedszone
iii) bjerg- og skovområder	Se ansøgers oplysninger i ansøgnings-skemaet, herunder pkt. 29	Der er ikke bjergområder i Aarhus Kommune. Arealet ligger inden for et område der i kommuneplanen er udpeget til ønsket skovrejsning. Da arealet efterfølgende igen skal anvendes til landbrugsjord, forhindrer projektet ikke mulig skovrejsning.
iv) naturreservater og -parker	Se ansøgers oplysninger i ansøgnings-skemaet, herunder pkt. 34	Ikke relevant, da nærmeste område er fuglereservatet Norsminde Fjord ca. 11,5 km væk.
v) områder, der er registreret eller fredet ved national lovgivning; Natura 2000-områder udpeget af medlemsstater i henhold til direktiv 92/43/EØF og direktiv 2009/147/EF	Se ansøgers oplysninger i ansøgnings-skemaet, herunder pkt. 25, 30, 31, 32, 33 og 34	Nærmeste Natura 2000-områder, som er udpeget på baggrund af naturtyper og arter er: <ul style="list-style-type: none"> - H233 (Brabrand Sø med omgivelser). Udpegningsgrundlaget er fem naturtyper samt tre arter. Det drejer sig om næringsrige søer og vandhuller, rigkær og tre skovnaturtyper samt arterne stor vandsalamander, damflagermus og odder.



26. januar 2022
Side 9 af 12

		<p>Ovennævnte Natura 2000-område ligger mere end 6 km nord/ vest for projektområdet.</p> <p>Det vurderes, at det ansøgte projekt ikke vil give anledning til en negativ påvirkning af Natura 2000-området eller indebære forringelse af områdets naturtyper og levestederne for arterne, eller at medføre forstyrrelser, der har betydelige konsekvenser for de arter området er udpeget for.</p> <p>Nærmeste områder, som er beskyttet i henhold til naturbeskyttelseslovens §3, er fire mindre vandhuller, som ligger 100 – 150 m sydøst for jordvoldens østligste punkt.</p> <p>I det ene vandhul er der registreret løvfrøer og i et andet vandhul er der registreret stor vandsalamander. Det må forventes, at de to andre søer også er potentielle levesteder for disse to bilag IV-arter. Der er ikke registreret bilag IV-arter indenfor projektområdet.</p> <p>Med afsæt i at projektområdets karakter ikke ændres, vurderes projektet ikke at få en væsentlig indvirkning på forholdene for de §3 udpegede vandhuller samt leveforhold og udbredelsesmulighed for stor vandsalamander og løvfrøer samt andre bilag IV-arter med potentielt levested i nærområdet.</p>
vi) områder, hvor det ikke er lykkedes — eller med hensyn til hvilke det menes, at det ikke er	Se ansøgers oplysninger i ansøgnings-skemaet, herunder pkt. 37	Da jordvolden etableres af landbrugsjord, som kommer fra nærområdet og dermed bibeholdes inden for det samme vandområdeoplend, vurderes projektet ikke



26. januar 2022
Side 10 af 12

lykkedes — at opfylde de miljøkvalitetsnormer, der er fastsat i EU-lovgivningen, og som er relevante for projektet		at kunne hindre, at miljøkvalitetsmålene opfyldes både ift. grundvand og overfladevand.
vii) tæt befolkede områder		Ikke relevant. Projektet ligger i åbent land i et område med 70 m til nærmeste beboelse.
viii) landskaber og lokaliteter af historisk, kulturel eller arkæologisk betydning	Se ansøgers oplysninger i ansøgningskemaet, herunder pkt. 28 og 33	Landskabet ³ er udpeget som et "storbakket landskab", og ligger inden for et område, hvor bevarelsesværdien er defineret som "Almindeligt landskab", der skal "vedligeholdes og styrkes". Der er ikke udpeget kulturmiljøer eller arkæologiske fredninger, men dog registreret enkelte ikke fredede fortidsminde i nærområdet.

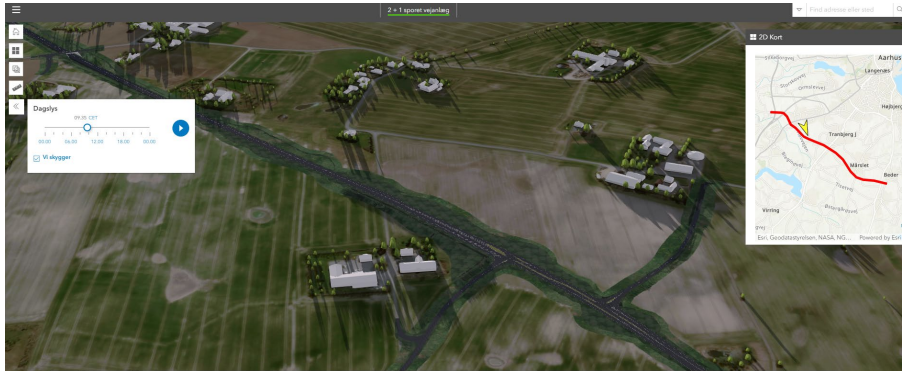
3. Kendetegn ved den potentielle miljøpåvirkning, jf. bilag 6, punkt 3			
Kriterier/emner	Aarhus Kommunes vurdering		Aarhus Kommunes bemærkninger til vurdering
	Uvæsentlig/neutral påvirkning	Væsentlig påvirkning (pos./neg.)	
Indvirkningernes størrelsesorden og rumlige udstrækning (f.eks. geografisk område og antallet af personer, der forventes berørt)	x		Jordvolden etableres med flade skrånninger og vurderes ikke at komme til at fremstå synlig over længere afstande.
Indvirkningens art	x		Jordvolden vurderes ikke at medføre en væsentlig indvirkning på områdets natur, landskabelige værdier eller

³ Aarhus Kommunes temaplan "Landskabet i Aarhus". Forslag til temaplanen er offentliggjort den 27. september 2021. Temaplanen forventes vedtaget som del af Kommuneplan 2021.



26. januar 2022
Side 11 af 12

			beskyttelsen af grundvandet.
Indvirkningens grænseoverskridende karakter	x		Indvirkningen har ikke en grænseoverskridende karakter
Indvirkningens intensitet og -kompleksitet	x		Intensiteten og kompleksiteten vurderes at være lav.
Indvirkningens sandsynlighed	x		Det vurderes ikke at være sandsynligt, at der kommer en væsentlig indvirkning
Indvirkningens forventede indtræden, varighed, hyppighed og reversibilitet	x		Det må forventes, at jordvolden er blivende, men jorden kan fjernes igen, hvis man på et senere tidspunkt ønsker at vende tilbage til det oprindelige terræn.
Kumulationen af projektets indvirkninger med indvirkningerne af andre eksisterende og/eller godkendte projekter	x		Jordvolden er i tilknytning til et større infrastrukturanlæg, som medfører væsentlige ændringer af landskabet, og i den sammenhæng er jordvolden lokalt med til at nedbringe den samlede landskabelige indvirkning.
Muligheden for reelt at begrænse indvirkningerne	x		Der er i projektet indarbejdet en række tilpasninger, som sikrer, at der ikke er en væsentlig indvirkning på miljøet, som f.eks.: at jordvolden er indpasset i landskabet, at jorden er uforurenet landbrugsjord og at projektområdet kan indgå i landbrugsmæssig omdrift igen.



26. januar 2022
Side 12 af 12

Figur 3: Model af vejprojektet ved kilde: [Bering - Beder vejen \(ramboll.com\)](http://ramboll.com)

Bilag 1

Ansøgningskema

Nedenstående skema angiver de oplysninger, som skal indgives til myndighederne ved ansøgning af projekter, der er omfattet af lovens bilag 2, jf. lovens § 21. Bygherren skal, hvor det er relevant for ansøgningen om det konkrete projekt, tage hensyn til kriterierne i lovens bilag 6, når skemaet udfyldes. Såfremt der allerede foreligger oplysninger om de indvirkninger, projektet kan forventes at få på miljøet, medsendes disse oplysninger. Skemaet finder ikke anvendelse for sager, der behandles af Naturstyrelsen og Energistyrelsen. Skemaets oplysningskrav er vejledende og fastsat under hensyntagen til kriterierne i lovens bilag 5.

Basisoplysninger	Tekst
Projektbeskrivelse (kan vedlægges)	<p>Bering-Beder vejen skal sammen med Østjyske Motorvej og Djurslandmotorvejen udgøre en del af en ny overordnet ringvejsforbindelse rundt om Aarhus. Denne ringvej skal blandt andet medvirke til at aflaste det øvrige overordnede vejnet og give en mere ligelig fordeling af trafikbelastningen på de sydlige indfaldsveje. Vejen vil desuden kunne blive en vigtig del af betjeningen af fremtidige byvækstområder i den sydlige del af kommunen. Der er i forvejen lavet VVM for Bering Beder-vejen.</p> <p>I forbindelse med anlæggelsen af Bering-Bedervejen vejen skal der anlægges en jordvold ved Kølsmosevej i Hasselager. Jordvolden laves af ren landbrugsjord fra nærområdet. Som beskrevet på bilag 1, afrømmes muld under volden og udlægges øverst, så det atter kan bruges til landbrug.</p> <p>Volden skærmer visuelt for vejanlægget for den nærliggende ejendom (Overballe), og vil desuden virke som en barriere mellem vej og bebyggelse. Volden afsluttes med muld, for at den kan anvendes som landbrugsjord efter påfyldning. Volden skaber en naturlig bakke foran vejen, der herefter kommer til at virke mindre dominerende i landskabet set fra syd.</p> <p>Volden er omkring 350 m lang, og placeres umiddelbart syd for Bering-Beder Vejen. Den etableres med meget flade skråninger, på mindst anlæg 10, så der fortsat kan drives landbrug på den efterfølgende. Det er endnu usikkert præcis hvor meget jord der kommer til at blive påfyldt, derfor kan man på bilag 2 og 3 se, et max scenarie og et minimumsscenario. Volden vil maksimalt blive 6 meter høj, på det højeste sted, og der bliver maksimalt påfyldt 41.600 m³.</p> <p>Bilag 1 – Plantegning max Bilag 2 – Plantegning min Bilag 3 – Snit 1, både min og max Bilag 4 – Snit 2, både min og max Vejanlæg og bydesign</p>
Navn, adresse, telefonnr. og e-mail på bygherre	<p>Aarhus Kommune</p> <p>Att. Carsten Thomsen Vejanlæg og Bydesign Karen Blixens Boulevard 7 8220 Brabrand</p> <p>+45 29 20 85 19 thca@aarhus.dk</p>
Navn, adresse, telefonnr. og e-mail på kontaktperson	<p>Rambøll</p> <p>Att. Kathrine Lunding Villadsen Olof Palmes Allé 22 8200 Aarhus N</p> <p>+45 51611510 kvs@ramboll.dk</p>
Projektets adresse, matr. nr. og ejerlav. For havbrug angives	Jordvolden placeres på matrikel nr. 11e, 4a, 5a og 7000b, Ingerslev By, Tiset.

anlæggets geografiske placering angivet ved koordinater for havbrugets 4 hjørneafmærkninger i bredde/længde (WGS-84 datum).

Projektet berører følgende kommune eller kommuner (omfatter såvel den eller de kommuner, som projektet er placeret i, som den eller de kommuner, hvis miljø kan tænkes påvirket af projektet)

Aarhus Kommune

Oversigtskort i målestok eks. 1:50.000 – Målestok angives. For havbrug angives anlæggets placering på et søkort.



Kortbilag i målestok 1:10.000 eller 1:5.000 med indtegning af anlægget og projektet (vedlægges dog ikke for strækingsanlæg).


Målestok angives: 10.000

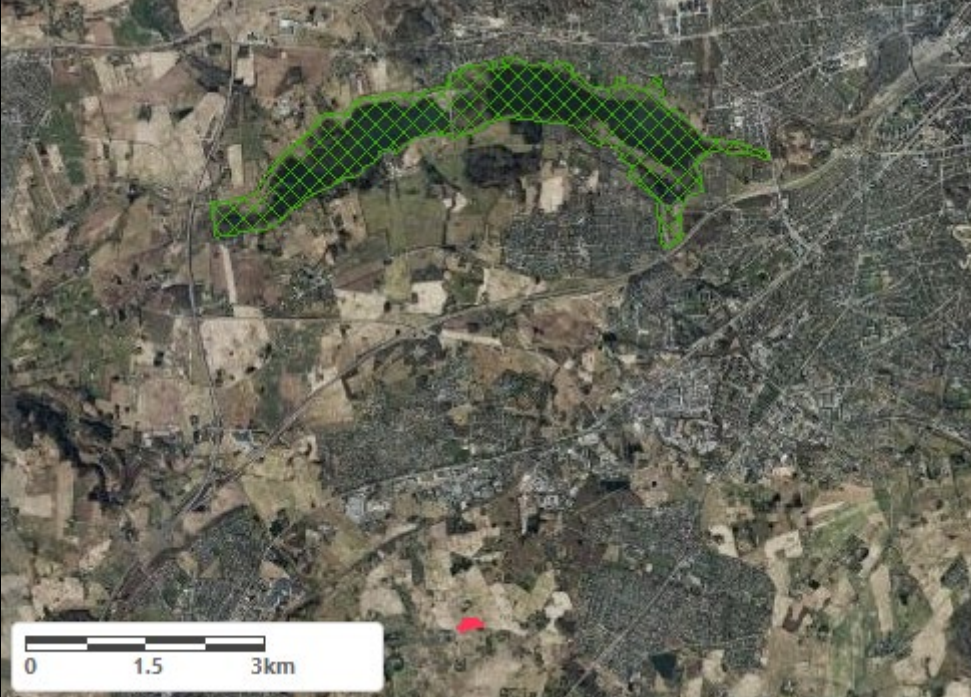
Forholdet til VVM reglerne	J	Nej
Er projektet opført på bilag 1 til lov om miljøvurdering af planer og programmer og konkrete projekter (VVM).		X Hvis ja, er der obligatorisk VVM-pligtigt. Angiv punktet på bilag 1:
Er projektet opført på bilag 2 til lov om miljøvurdering af planer og programmer og af konkrete projekter (VVM).	x	Hvis ja, angiv punktet på bilag 2: 10e. <i>Infrastrukturprojekter e) Bygning af veje, havne og havneanlæg, herunder fiskerihavne (projekter, som ikke er omfattet af bilag 1).</i>
Projektets karakteristika	Tekst	
1. Hvis bygherren ikke er ejer af de arealer, som projektet omfatter angives navn og adresse på de eller den pågældende ejer, matr. nr. og ejerlav	Volden ligger indenfor det område, der bliver eksproprieret i forbindelse med anlæggelsen af den nye vej. En tilladelse til ændret anvendelse på de pågældende arealer giver ikke råderet over ejendommen før en ekspropriation er gennemført. Derfor er der ikke vedlagt fuldmagt fra nuværende ejer.	
2. Arealanvendelse efter projektets realisering. Det fremtidige samlede bebyggede areal i m ² Det fremtidige samlede befæstede areal i m ² Nye arealer, som befæstes ved projektet i m ²	Landbrug Der bliver ikke bygget på jordvolden.	
3. Projektets areal og volumenmæssige udformning	Projektets areal er ca. 17.200 m ² Voldens maksimale volumen er på 41.600 m ³ råjord. Der er ikke behov for grundvandssænkning.	


<p>Er der behov for grundvandssænkning i forbindelse med projektet og i givet fald hvor meget i m</p> <p>Projektets samlede grundareal angivet i ha eller m²</p> <p>Projektets bebyggede areal i m²</p> <p>Projektets nye befæstede areal i m²</p> <p>Projektets samlede bygningsmasse i m³</p> <p>Projektets maksimale bygningshøjde i m</p> <p>Beskrivelse af omfanget af eventuelle nedrivningsarbejder i forbindelse med projektet</p>	<p>Der bliver ikke bebygget eller befæstet på jordvolden, den etableres med flade skråninger, og efterfølgende skal den benyttes til landbrug.</p>
<p>4. Projektets behov for råstoffer i anlægsperioden</p> <p>Råstofforbrug i anlægsperioden på type og mængde:</p> <p>Vandmængde i anlægsperioden</p> <p>Affaldstype og mængder i anlægsperioden</p> <p>Spildevand til renseanlæg i anlægsperioden</p> <p>Spildevand med direkte udledning til vandløb, søer, hav i anlægsperioden</p> <p>Håndtering af regnvand i anlægsperioden</p> <p>Anlægsperioden angivet som mm/åå – mm/åå</p>	<p>Der benyttes ikke råstoffer udover i anlæggelsen af Bering Bedervejen ved etablering af jordvolden. Den etableres i forbindelse med jordkørsel fra Bering Beder-vejen, der alligevel skulle finde sted, i et område hvor der afgraves til vejen.</p> <p>Regnvand nedsiver lokalt. Der er på området eksisterende markdræn som omlægges i forbindelse med anlæggelse af volden</p> <p>Anlægsperioden vil være 04/22-08/22.</p>
<p>Projektets karakteristika</p>	<p>Tekst</p>
<p>5. Projektets kapacitet for så vidt angår flow ind og ud samt angivelse af placering og opbevaring på kortbilag af råstoffet/produktet i driftsfasen:</p> <p>Råstoffer – type og mængde i driftsfasen</p> <p>Mellemprodukter – type og mængde i driftsfasen</p> <p>Færdigvarer – type og mængde i driftsfasen</p> <p>Vandmængde i driftsfasen</p>	<p>Jorden bliver transporteret fra området omkring volden og den nye vej og kørt til projektområdet. Der bliver benyttet en A30 Dumper, som kan flytte 12 m³ ad gangen. Hvis der skal placeres 41.600 m³ råjord, som er det maksimale scenarie, skal der køres 3.466 gange fra lokalområdet til projektområdet. Dette vil ske fordelt over anlægsperioden.</p>

6. Affaldstype og årlige mængder, som følge af projektet i driftsfasen: Farligt affald: Andet affald: Spildevand til renselanlæg: Spildevand med direkte udledning til vandløb, sø, hav: Håndtering af regnvand:	Intet affald.		
Projektets karakteristika	J a	Ne j	Tekst
7. Forudsætter projektet etablering af selvstændig vandforsyning?		X	
8. Er projektet eller dele af projektet omfattet af standardvilkår eller en branchebekendtgørelse?		X	Hvis »ja« angiv hvilke. Hvis »nej« gå til punkt 10
9. Vil projektet kunne overholde alle de angivne standardvilkår eller krav i branchebekendtgørelsen?	X		Hvis »nej« angives og begrundes hvilke vilkår, der ikke vil kunne overholdes.
10. Er projektet eller dele af projektet omfattet af BREF-dokumenter?		X	Hvis »ja« angiv hvilke. Hvis »nej« gå til pkt. 12.
11. Vil projektet kunne overholde de angivne BREF-dokumenter?		X	Hvis »nej« angives og begrundes hvilke BREF-dokumenter, der ikke vil kunne overholdes.
12. Er projektet eller dele af projektet omfattet af BAT-konklusioner?		X	Hvis »ja« angiv hvilke. Hvis »nej« gå til punkt 14.
Projektets karakteristika	J a	Ne j	Tekst
13. Vil projektet kunne overholde de angivne BAT-konklusioner?		X	Hvis »nej« angives og begrundes hvilke BAT-konklusioner, der ikke vil kunne overholdes.
14. Er projektet omfattet af en eller flere af Miljøstyrelsens vejledninger eller bekendtgørelser om støj eller eventuelt lokalt fastsatte støjgrænser?		X	Hvis »ja« angives navn og nr. på den eller de pågældende vejledninger eller bekendtgørelser. Hvis »nej« gå til pkt. 17.
15. Vil anlægsarbejdet kunne overholde de eventuelt lokalt fastsatte vejledende grænseværdier for støj og vibrationer?		X	Hvis »nej« angives overskridelsens omfang og begrundelse for overskridelsen
16. Vil det samlede projekt, når		X	Hvis »nej« angives overskridelsens omfang og begrundelse for overskridelsen

anlægsarbejdet er udført, kunne overholde de vejledende grænseværdier for støj og vibrationer?			
17. Er projektet omfattet Miljøstyrelsens vejledninger, regler og bekendtgørelser om luftforurening?	X		Hvis »ja« angives navn og nr. på den eller de pågældende vejledninger, regler eller bekendtgørelser. Hvis »nej« gå til pkt. 20.
18. Vil anlægsarbejdet kunne overholde de vejledende grænseværdier for luftforurening?			Hvis »Nej« angives overskridelsens omfang og begrundelse for overskridelsen.
19. Vil det samlede projekt, når anlægsarbejdet er udført, kunne overholde de vejledende grænseværdier for luftforurening?			Hvis »Nej« angives overskridelsens omfang og begrundelse for overskridelsen.
20. Vil projektet give anledning til støvgener eller øgede støvgener I anlægsperioden? I driftsfasen?	X		Projektet kan medføre støj i anlægsfasen. Der kun ligger én bolig nær (70 meter fra), der i forvejen har anlægsarbejde fra Bering Beder-vejen tæt på, vurderes der ligeledes ikke at være gener ift. støj og støv i anlægsfasen. I driftsfasen vil jordvolden fungere som landbrug som på nuværende tidspunkt finder sted på arealet.
Projektets karakteristika	J a	Ne j	Tekst
21. Vil projektet give anledning til lugtgener eller øgede lugtgener I anlægsperioden? I driftsfasen?		X	Hvis »ja« angives omfang og forventet udbredelse.
22. Vil anlægget som følge af projektet have behov for belysning som i aften og nattetimer vil kunne oplyse naboarealer og omgivelserne I anlægsperioden? I driftsfasen?		X	Hvis »ja« angives og begrundes omfanget.
23. Er anlægget omfattet af risikobekendtgørelsen, jf. bekendtgørelse om kontrol med risikoen for større uheld med farlige stoffer nr. 372 af 25. april 2016?		X	
Projektets placering	J a	Ne j	Tekst
24. Kan projektet rummes inden for lokalplanens generelle formål?	X		Hvis »nej«, angiv hvorfor:
25. Forudsætter projektet dispensation		X	Hvis »ja« angiv hvilke:

fra gældende bygge- og beskyttelseslinjer?	Yellow	Green	
26. Indebærer projektet behov for at begrænse anvendelsen af naboarealer?	Red	Green	X Projektområdet bliver efterfølgende benyttet til landbrug som på nuværende tidspunkt.
27. Vil projektet kunne udgøre en hindring for anvendelsen af udlagte råstofområder?	Red	Green	X
28. Er projektet tænkt placeret indenfor kystnærhedszonen?	Yellow	Green	X
Projektets placering	J	Ne	Tekst
	a	j	
29. Forudsætter projektet rydning af skov? (skov er et bevokset areal med træer, som danner eller indenfor et rimeligt tidsrum ville danne sluttet skov af højstammede træer, og arealet er større end 1/2 ha og mere end 20 m bredt.)	Red	Green	X
30. Vil projektet være i strid med eller til hinder for realiseringen af en rejst fredningssag?	Red	Green	X
31. Afstanden fra projektet i luftlinje til nærmeste beskyttede naturtype i henhold til naturbeskyttelseslovens § 3.	Black	Black	100 meter til beskyttet natur (sø øst for projektområdet) (jf. Miljøportalen, arealinformation) Her ses jordvolden (rød) og nærliggende søer (blå). 
32. Er der forekomst af beskyttede arter og i givet fald hvilke?	Yellow	Green	X 100 meter syd for projektområdet er der registreret stor vandsalamander og løvfrø, i forbindelse med søen, der er bilag IV-arter. Derudover er der registreret lille vandsalamander og løvfrø, der er fredede 100 meter syd for projektområdet (jf. Miljøportalen, arealinformation) Arterne er knyttet til søerne i området og ikke landbrugsjord som projektarealet består af.

33. Afstanden fra projektet i luftlinje til nærmeste fredede område.		1,5 km nordvest for projektområdet ligger et fredet område. (https://www.kulturarv.dk/fundogfortidsminder/Lokalitet/165770/)
34. Afstanden fra projektet i luftlinje til nærmeste internationale naturbeskyttelsesområder (Natura 2000-områder, habitatområder, fuglebeskyttelsesområder og Ramsarområder).		5,6 km til Natura 2000 område nr. 233, Brabrand sø med omgivelser (grøn på nedenstående kort) (https://mst.dk/media/194036/n233-basisanalyse-2022-27-brabrand.pdf) Projektområdet ses med rød. 
35. Vil projektet medføre påvirkninger af overfladevand eller grundvand, f.eks. i form af udledninger til eller fysiske ændringer af vandområder eller grundvandsforekomster?	X	Hvis »ja« angives hvilken påvirkning, der er tale om.
36. Er projektet placeret i et område med særlige drikkevandsinteresser?	X	Projektområdet er placeret inden for OSD (Område med særlige drikkevandsinteresser). (jf. Miljøportalen, arealinformation). Ikke indenfor et sårbart område, (http://webgis.aarhus.dk/minimaps/indsatsplaner.html)
37. Er projektet placeret i et område med registreret jordforurening?	X	
38. Er projektet placeret i et område, der i kommuneplanen er udpeget som område med risiko for oversvømmelse.	X	
39. Er projektet placeret i et område, der, jf. oversvømmelsesloven, er udpeget som risikoområde for oversvømmelse?	X	

Projektets placering	Ja	Nej	Tekst
40. Er der andre lignende anlæg eller aktiviteter i området, der sammen med det ansøgte må forventes at kunne medføre en øget samlet påvirkning af miljøet (Kumulative forhold)?	X		<p>Bering Beder-vejen (lilla) etableres ved siden af jordvolden (rød), der er lavet VVM for Bering Beder-vejen. Se nedenstående figur:</p> 
41. Vil den forventede miljøpåvirkning kunne berøre nabolande?	X		
42. En beskrivelse af de tilpasninger, ansøger har foretaget af projektet inden ansøgningen blev indsendt og de påtænkte foranstaltninger med henblik på at undgå, forebygge, begrænse eller kompensere for væsentlige skadelige virkninger for miljøet?			

43. Undertegnede erklærer herved på tro og love rigtigheden af ovenstående oplysninger.

Dato: _____ Bygherre/anmelder: _____

Vejledning

Skemaet udfyldes af bygherren eller dennes rådgiver baseret på bygherrens viden om eget projekt sammenholdt med de oplysninger og vejledninger, der henvises til i skemaet. Det forudsættes således, at bygherren eller dennes rådgiver er fortrolig med den miljølovgivning, som projektet omfattes af. Bygherren skal ikke gennem præcise beregninger angive projektets forventede påvirkninger men alene tage stilling til overholdelsen af vejledende grænseværdier og angivne miljøforhold baseret på de oplysninger, der kan hentes på offentlige hjemmesider.

Farverne »rød/gul/grøn« angiver, hvorvidt det pågældende tema kan antages at kunne medføre, at projektet vurderes at kunne påvirke miljøet væsentligt og dermed være VVM-pligtigt. »Rød« angiver en stor sandsynlighed for VVM-pligt og »grøn« en minimal sandsynlighed for VVM-pligt. Hvis feltet er sort, kan spørgsmålet ikke besvares med ja eller nej. VVM-pligten afgøres dog af VVM-myndigheden. I de fleste tilfælde vil kommunen være VVM-myndighed.

Bygherres eller dennes rådgivers udfyldelse af skemaet er omfattet af straffelovens § 161 om strafansvar ved afgivelse af urigtige oplysninger til en offentlig myndighed.